
CNSMDP

Travaux de création
du Studio 3D

CCTP LOT 06

Elévateurs

Indice 1 du 16/07/2025

auteur/s : TG Architectes

**CONSERVATOIRE
NATIONAL SUPÉRIEUR
DE MUSIQUE ET
DE DANSE DE PARIS**



tg•a



scenarchie
scénographie / audiovisuel / digital

ar-c



Maître d'ouvrage

CNSMDP

209 avenue Jean Jaurès, 75019 Paris

tél. +33 (0) 1 40 40 46 49

Maître d'œuvre - Architecte Mandataire - Scénographe

CLÉ MILLET ARCHITECTES

21b rue de Bièvre, 75014 Paris

tél. +33 (0) 1 53 10 11 66

Maître d'œuvre – Architecte Associé

TG ARCHITECTES

52 rue Bichat, 75010 Paris

tél. +33 (0) 6 84 33 78 50

Maître d'œuvre - BET Acoustique

ALTIA ACOUSIQUE

5 rue de Cléry, 75002 Paris

tél. + 33 (0) 1 53 00 90 65

Maître d'œuvre - BET Audiovisuel

SCENARCHIE

1 rue René et Isa Lefèvre, 93450 L'Île Saint-Denis

tél. + 33 (0) 1 42 43 03 93

Maître d'œuvre - BET Structures

AR-C

11, rue René Goscinny, 75013 Paris

tél. + 33 (0) 1 53 94 64 40

Maître d'œuvre - BET Fluides

ERTEM INTERNATIONAL

66-72 rue Marceau, 93100 Montreuil

tél. + 33 (0) 1 75 34 55 80

Maître d'œuvre - OPC

PROJECTIM

ZAC de l'Orme, 9 Allée des Champs, 95270 Belloy en France

tél. + 33 (0) 1 30 29 94 03

Table des matières

PRESCRIPTIONS TECHNIQUES.....	4
Objet du présent CCTP.....	4
Travaux faisant partie du Lot Elevateurs.....	4
Travaux ne faisant pas partie du lot Elévateurs.....	5
Normes et règlements.....	5
Ascenseurs.....	6
EPMR	7
Acoustique.....	8
Observations générales.....	8
RECONNAISSANCE DES LIEUX.....	8
CONNAISSANCE DU PROJET	9
PRESCRIPTIONS A RESPECTER.....	9
ECHANTILLONS – ESSAIS	10
DOSSIER TECHNIQUE	10
Caractère forfaitaire de l'offre.....	10
Caractère non limitatif du CCTP.....	11
Etudes d'EXE.....	12
Dossier conforme à l'exécution	12
Réception des supports	13
Nettoyage et protections	13
Echantillons.....	13
Acoustique, Isolation phonique, vibrations.....	13
Acoustique.....	14
Dispositifs antivibratoires :	14
Garantie.....	14
Entretien	14
Essais	14
Dossier des ouvrages exécutés (DOE)	14
Sécurité incendie.....	15
Description des machines	16

Ascenseur PMR Type 2	16
généralités	16
caractéristiques de l'ascenseur	16
caractéristiques de la gaine (maçonnerie hors lot 06)	16
Description de la cabine	18
Façades palières	19
Sécurité (à la charge du présent lot).....	21
télésurveillance	22
Préconisations acoustiques	22
attendus de l'Entreprise	22
Modèle de Base.....	23
localisation	23
Plateformes élévatrice PMR	23
Généralités	23
caractéristiques de la gaine	24
Description de la NACELLE	24
Aspect extérieur de l'appareil.....	24
Armoire de manœuvre	25
télésurveillance	26
attendus de l'Entreprise	26
Modèle de Base.....	26
localisation	26
Généralités	27
caractéristiques de la gaine	27
Description de la NACELLE	27
Aspect extérieur de l'appareil.....	27
Armoire de manœuvre	28
télésurveillance	29
attendus de l'Entreprise	29
Modèle de Base.....	29
localisation	29

PRESCRIPTIONS TECHNIQUES

OBJET DU PRESENT CCTP

Ce présent CCTP a pour objet de définir les prestations, les conditions techniques et règlementaires d'exécution incombant au **LOT 06 : ELEVATEURS** comprenant un ascenseur PMR type 2 et 2 EPMR au S-2.

Les travaux sont définis par les plans et le présent C.C.T.P.

L'entrepreneur est tenu de prendre connaissance des documents intéressant les autres lots afin de prévoir toutes les prestations définies ci-après et celles nécessaires au parfait achèvement des travaux.

TRAVAUX FAISANT PARTIE DU LOT ELEVATEURS

Les travaux relatifs au présent lot comprennent l'ensemble des ouvrages d'installation d'ascenseurs, à savoir :

- Les ouvrages mis à la charge du présent dans les documents administratifs régissant le marché ;
- La fourniture, le transport, le déchargement, le stockage et la distribution sur le chantier, le montage, DTU, le raccordement ainsi que le réglage de tous les appareils, organes et accessoires nécessaires au bon fonctionnement des installations définies dans le présent document.
- La fourniture aux autres corps d'état des indications nécessaires à la coordination (implantation du matériel, puissance électrique, réservation, etc.,)
- Les échafaudages et agrès nécessaires à l'exécution des travaux,
- Les dispositifs de protection des ouvrages contre toutes les dégradations,
- Les dispositions de sécurité et d'hygiène inhérentes au personnel,
- Les fourreaux, fixations et ouvrages annexes nécessités par l'installation,
- L'échelle d'accès en fond de cuvette ;
- La trappe pour accès sur le toit des cabines et avec échelle rangée sur le toit de celle-ci ;
- La protection antirouille sur tous les ouvrages métalliques non galvanisés fournis par le présent lot. Au cas où ces ouvrages ne seraient pas accessibles par le peintre (intérieur de gaines, notamment), la sous couche et la couche de finition incombent au présent lot ;
- Les calfeutrements métalliques périmétriques des portes palières ascenseurs ;
- L'armoire de commande et le tableau DTU, et toute l'installation électrique en aval comprenant notamment :
 - o Les raccordements de mise à la terre sur les attentes de l'électricien
 - o Les interrupteurs d'arrêt et PC en fond de cuvette conformément à la norme NF.P.82.210 ;
 - o L'interrupteur d'arrêt, PC et bloc autonome de sécurité sur le toit des cabines conformément à la norme NF.P.82.210 ;
 - o L'éclairage des gaines ascenseur sur tout leur hauteur ;
- L'affichage et la signalisation réglementaire conforme à la norme NF.P.82.210 ;
- Les plans d'exécution, calculs nécessaires, schémas électriques, notices de montage et d'entretien ;
- L'étude et la mise en œuvre des mesures acoustiques et antivibratoires des machines, répondant aux demandes de l'acousticien
- Les moyens mécaniques d'immobilisation de la cabine en pied de gaine évitant tous risques lors de l'accès en cuvette pour contrôle des éléments sous cabines (chandelle, taquet) ;
- Les dispositifs anti-vibratiles à disposer sous les appareillages du présent lot, sous les massifs en béton et sous les charpentes métalliques supportant l'appareillage

- Les réservations, trous, saignées, scellements, calfeutrements et raccords dans les limites fixées à l'article spécifique du présent chapitre
- Les réservations, trous, saignées, scellements, calfeutrements et raccords nécessaires pour la réalisation /mise en place des ascenseurs
- La protection de la cabine pendant la durée du chantier, l'enlèvement de cette protection et la remise en état de la cabine avant réception
- La mise en service de l'ascenseur pendant la durée du chantier
- La protection des ouvrages livrés finis, sur les paliers, par film plastique compris enlèvement avant réception
- Les contrôles et essais des installations y compris frais correspondants.
- L'entretien total gratuit dans la limite fixée au présent document.

Ces ouvrages sont effectués aux périodes fixées par le calendrier des travaux et en fonction de l'avancement des travaux des autres corps d'état.

TRAVAUX NE FAISANT PAS PARTIE DU LOT ELEVATEURS

- La mise à disposition d'une aire de stockage
- Maçonnerie :
 - o Tous les ouvrages de génie civil (gaines, cuvettes) calculés pour supporter les réactions indiquées par le titulaire du présent lot
 - o Les socles et massifs en béton nécessaires ; ceux antivibratoires sont posés sur des isolateurs fournis par le titulaire du présent lot
 - o Les piles sous cuvette et dans l'axe des contrepoids ;
 - o La réalisation d'une gaine livrée au titulaire du présent lot propre et sèche, conforme au plan,
 - o L'étanchéité de la cuvette
 - o Les trous, scellements, réservations et calfeutrements à condition que les demandes aient été faites suffisamment en amont pour leur intégration dans les plans avant exécution par le lot concerné.
 - o Le calfeutrement des portes palières après pose par le présent lot, compris calfeutrement coupe-feu
- Les grilles de ventilations, si nécessaires, seront dues par le titulaire du lot 07 second œuvre.
- L'alimentation électrique puissance et lumière au niveau des coffrets de manœuvre ; il est mis à la disposition de l'entreprise du présent lot, un câble électrique en fonction des informations données par l'entreprise titulaire du lot élévateur.
 - o Informations disponibles
 - Triphasé 400V pour la force motrice
 - Monophasé 220V pour la lumière
 - Une ligne GSM – avec le module carte SIM
 - Circuit de terre
- Les lignes téléphoniques obligatoires raccordées au réseau commuté pour assurer la communication bidirectionnelle avec le centre de sécurité de l'installateur,
- Les ventilations hautes de gaines
- Les mises en peinture des locaux techniques.

NORMES ET REGLEMENTS

Les travaux du présent lot devront être conformes avec les normes en vigueur, et notamment :

ASCENSEURS

Textes législatifs et réglementaires

- Code de la construction et de l'habitation (CCH) :
 - o Articles R.125-1 à R.125-2-6 : Entretien et contrôle des ascenseurs.
 - o Articles R.111-5-2 et R.111-18-1 à R.111-18-8 : Accessibilité des ERP.
- Code du travail (en cas d'ERP avec salariés) :
 - o Articles R.4226-1 et suivants : Sécurité des installations techniques.
- Arrêtés relatifs aux ERP :
 - o Arrêté du 25 juin 1980 modifié : Règlement de sécurité contre les risques d'incendie et de panique dans les ERP.
 - o Arrêté du 20 avril 2017 : Accessibilité des ERP neufs et existants.
 - o Arrêté du 8 décembre 2014 : Entretien et contrôle technique des ascenseurs.
 - o Décret n°2012-674 du 7 mai 2012 : Sécurité et contrôle des ascenseurs.

Normes techniques applicables aux ascenseurs neufs

- Norme EN 81-20 : Prescriptions de sécurité pour la construction et l'installation des ascenseurs - Règles générales pour les ascenseurs électriques et hydrauliques.
- Norme EN 81-50 : Exigences de conception, de calculs et d'essais pour les composants des ascenseurs.
- Norme NF P 82-222 : Ascenseurs et monte-charges en ERP – prescriptions particulières.
- Normes d'accessibilité :
 - o EN 81-70 : Accessibilité des ascenseurs pour les personnes, y compris celles à mobilité réduite (PMR).
 - o EN 81-72 : Ascenseurs destinés aux pompiers.
- Normes liées à l'efficacité énergétique :
 - o ISO 25745-1 et ISO 25745-2 : Mesure et classification énergétique des ascenseurs.
- Autres normes complémentaires :
 - o EN 81-28 : Alarmes en cas d'urgence.
 - o EN 81-73 : Fonctionnement des ascenseurs en cas d'incendie.
 - o EN 81-77 : Résistance sismique des ascenseurs.
 - o EN 81-58 : essais de résistance au feu des portes palières
 - o EN 12015 : Compatibilité électro magnétique / Emissions
 - o EN 12016 : Compatibilité électro magnétique / Immunité
 - o EN 81-71 : Anti- vandalisme de catégories 1 et 2
 - o EN 81-21 : Ascenseurs et ascenseurs de charge neufs dans les bâtiments existants

Textes spécifiques aux ERP

- Règlement de sécurité des ERP :
 - o Articles PS, PE et GE relatifs aux moyens d'évacuation et dispositifs de sécurité.
- Accessibilité PMR :

- Articles 7 et 9 de l'arrêté du 20 avril 2017 : Prescriptions spécifiques sur la largeur des cabines, la signalétique en braille, les boutons en relief, etc.

Autres prescriptions

- Dispositions européennes :
 - Directive 2014/33/UE : Harmonisation des législations des États membres relatives aux ascenseurs et aux composants de sécurité pour ascenseurs.
 - Guide technique Ascenseurs ERP et PMR (CSTB) : Recommandations pratiques complémentaires.

EPMR

Textes législatifs et réglementaires

- Code de la construction et de l'habitation (CCH)
 - Articles R.111-18 à R.111-18-8 : Dispositions relatives à l'accessibilité des ERP et bâtiments d'habitation.
 - Articles R.125-1-1 à R.125-1-2 : Règles de maintenance et de sécurité des équipements élévateurs.
- Code du travail
 - Articles R.4226-1 et suivants : Sécurité des équipements dans les lieux de travail, notamment les dispositifs élévateurs.
- Arrêtés spécifiques
 - Arrêté du 1er août 2006 modifié : Accessibilité des bâtiments d'habitation collectifs et des ERP aux personnes handicapées.
 - Arrêté du 20 avril 2017 : Accessibilité des ERP neufs et existants (conditions pour les plateformes élévatrices).
 - Arrêté du 30 novembre 2007 : Règles techniques pour l'installation des appareils élévateurs à déplacement lent.
 - Arrêté du 8 décembre 2014 : Entretien et contrôle des appareils élévateurs.
- Décrets et règlements
 - Décret n°2006-1658 du 21 décembre 2006 : Sécurité des appareils élévateurs.
 - Décret n°2007-132 du 30 janvier 2007 : Installation et maintenance des appareils élévateurs à déplacement lent.

Normes applicables

- Normes générales pour plateformes élévatrices
 - NF EN 81-41 : Exigences de sécurité pour les plateformes élévatrices inclinées ou verticales destinées aux personnes handicapées.
 - NF EN 81-70 : Accessibilité des appareils élévateurs (norme partiellement applicable aux plateformes).
 - NF P 96-600 : Prescriptions spécifiques aux plateformes élévatrices dans les ERP et habitations.
- Normes d'installation et de sécurité

- NF EN 12182 : Prescriptions générales pour les aides techniques (applicables aux plateformes PMR).
- NF EN 81-40 : Appareils élévateurs inclinés, y compris pour fauteuils roulants.

ACOUSTIQUE

Les appareils devront répondre à toutes les prescriptions décrites dans la notice acoustique, et être conformes aux normes suivantes :

- Décret n° 2017-1244 du 7 août 2017 relatif à la prévention des risques liés aux bruits et aux sons amplifiés ;
- Arrêté du 17 avril 2023 relatif à la prévention des risques liés aux bruits et aux sons amplifiés pris en application des articles R. 1336-1 à R. 1336-16 du code de la santé publique et des articles R. 571-25 à R. 571-27 du code de l'environnement ;
- Décret n°2006-1099 du 31 août 2006 relatif à la lutte contre les bruits de voisinage et modifiant le code de la santé publique ;
- Arrêté du 5 décembre 2006 relatif aux modalités de mesure des bruits de voisinage ;
- Arrêté du 23 juillet 2013 relatif aux modalités de classement des infrastructures de transports terrestres et à l'isolement acoustique des bâtiments d'habitation dans les secteurs affectés par le bruit ;
- Arrêté du 1er août 2006 fixant les dispositions prises pour l'application des articles R. 111-19 à R. 111-19-3 et R. 111-19-6 du code de la construction et de l'habitation relatives à l'accessibilité aux personnes handicapées des établissements recevant du public ;
- Norme NF EN ISO 10052, juillet 2021 "Mesurages in situ de l'isolement aux bruits aériens et de la transmission des bruits de choc ainsi que du bruit des équipements" ;
- Norme française NFS 31-010 relative à "la caractérisation et au mesurage des bruits de l'environnement" ;
- Norme ISO 3382 « Mesurages des paramètres acoustiques des salles ».

Cette liste n'est pas exhaustive.

OBSERVATIONS GENERALES

Les produits, matériels et procédés employés devront obligatoirement être conformes aux normes françaises en vigueur au moment de la soumission.

RECONNAISSANCE DES LIEUX

L'entrepreneur devra procéder à toutes les visites qu'il jugera utiles pour évaluer les difficultés d'accès, des contraintes de toute nature. Il ne pourra se prévaloir d'aucune méconnaissance de ces difficultés pour l'exécution de ses prestations.

Outre les travaux définis ci-après, les prix devront comprendre tous les travaux et fournitures accessoires qui auraient pu échapper au détail de la description, mais qui en sont le complément indispensable pour le

complet et parfait achèvement des ouvrages, conformément à l'ensemble des règles de l'art et des réglementations en vigueur.

CONNAISSANCE DU PROJET

L'entrepreneur devra prendre une complète connaissance des plans, coupes, élévations, ainsi que du présent cahier des clauses techniques particulières.

Les plans et le C.C.T.P. ont pour but de renseigner d'une manière générale le soumissionnaire sur la nature et les dimensions des ouvrages à réaliser. Toutefois, il est précisé que les plans et descriptions n'ont aucun caractère limitatif, et que l'entrepreneur sera tenu de compléter lui-même et de prévoir pour l'établissement de son offre, tout ce qui doit entrer normalement comme travaux de leur profession pour le parfait achèvement des ouvrages projetés.

De ce fait, le soumissionnaire ne pourra en aucun cas arguer d'erreurs ou d'omissions sur les plans et devis pour demander un supplément quelconque sur le montant des prix soumissionnés.

PRESCRIPTIONS A RESPECTER

Marques et références

Les marques et références mentionnées dans le CCTP le sont à titre indicatif dans le but de définir une base de prestations technique et esthétique.

Tous produits techniquement équivalents et esthétiquement similaires pourront être proposés, mais devront impérativement être validés par les MOE de l'opération (architectes, acousticiens et BE) avant toute mise en œuvre.

Notices et pièces graphiques

Les notices, plans et les carnets de pièces graphiques priment sur le présent CCTP, en cas de discordance l'entrepreneur devra d'abord se reporter dans l'ordre de primauté à savoir :

- La notice acoustique
- Les pièces graphiques
- Les notices architectes
- Les CCTP

Environnement

Les certificats environnementaux propres à chaque lot devront être présentés à la demande (Ecolabel, PEFC, FSC, NF environnement, etc.).

Dans le cadre de la protection de son personnel, la Maîtrise d'Ouvrage impose que les matériaux mis en œuvre soient dépourvus de COV (composés organiques volatils) et de formaldéhydes selon les valeurs suivantes :

- COV totaux (COVT) de < 1000 µg/m³, soit présentant l'étiquette A+ de la norme EN 622-1,
- Formaldéhydes <10 µg/m³, soit présentant l'étiquette A+ de la norme EN 622-1,

Nota : Mesures justificatives à la charge de la présente entreprise une fois les travaux finis pour tous les espaces de travail.

Notice acoustique

La notice acoustique précise les performances à atteindre et celles-ci priment sur toutes les autres pièces du présent marché, y compris les valeurs indiquées dans le CCTP en cas de discordance.

Notice thermique

La notice thermique et ses annexes précisent les performances à atteindre et celle-ci priment sur les valeurs indiquées dans le CCTP.

ECHANTILLONS – ESSAIS

Dans le cadre de son marché et sans incidence financière, l'entreprise devra produire les prototypes et échantillons qui sont demandés en annexe. Ces derniers devront être reproduits pour permettre d'obtenir, lors de la réalisation des travaux, les teintes, profils, composition et état de surface, etc..., Tous les essais déclarés non concluants seront refaits jusqu'à obtention du résultat escompté, ce sans limitation en nombre et selon une surface et dimension acceptable pour formuler les validations des MOE.

DOSSIER TECHNIQUE

A l'appui de son offre, l'entreprise remettra obligatoirement un dossier technique comprenant quatre parties :

Descriptif

Le descriptif détaillé des divers éléments constituant l'installation (système d'entraînement, vantaux, rails, coffrets de manœuvre, moteurs, armoires de commande, cabines).

Schémas

Les schémas avec détails de tous les éléments, notices de fonctionnement et de programmation.

Essais

Une partie stipulant les résultats des différents essais tant mécaniques que électriques déjà réalisés sur les produits. Ces fiches stipuleront notamment :

- La puissance du treuil
- Le nombre de cycles : durée de vie prévisible, démarrages/heure
- Les relevés des températures de fonctionnement lors des essais (moteur d'opérateur)
- Tous les résultats permettant de juger de la bonne tenue du produit.

L'entreprise devra la réception des gaines, des locaux machineries et édicules et la vérification de la conformité des réservations avec plans initialement fournis par elle à l'entreprise de gros œuvre avant tout début d'intervention.

Les travaux devront être conforme à la norme NF – EN 81-1+A3 (mars 2010).

Avant la réception, l'entreprise devra fournir au maître d'ouvrage par lettre recommandée le certificat et numéro d'agrément CE.

Plans

L'ascensoriste devra fournir un plan détaillé des équipements en gaine, ainsi que l'inventaire des forces statiques et dynamiques auxquelles seront soumises les diverses dalles flottantes, pour permettre le calcul des matelas isolants.

Les schémas complets de ses installations électriques.

Les calculs des guides des câbles de suspente et des amortisseurs, les certificats d'approbation des amortisseurs, dispositifs de verrouillage des portes palières et cabines.

Dans le cas de fosse traitée par étanchéité, l'entreprise devra proposer des solutions afin de ne pas se sceller dans les parois.

CARACTERE FORFAITAIRE DE L'OFFRE

L'entreprise devra remplir le cadre quantitatif joint au Dossier de Consultation des Entreprises. Ce cadre est un quantitatif détaillé fourni à titre indicatif et n'engage ni la maîtrise d'œuvre, ni la maîtrise d'ouvrage et peut être complété par l'entreprise, le prix de l'acte d'engagement suppose que soient compris tous les travaux nécessaires à l'achèvement complet des ouvrages.

Pendant l'appel d'offre, l'entreprise devra vérifier de la faisabilité des exigences du CCTP. **Sans remarques de la part de l'entreprise avant la signature du marché, l'entreprise sera tenue pour responsable des conséquences pouvant résulter d'une incapacité de respecter le CCTP (feu, acoustique, thermique, etc....) ou dans l'obligation de dérogation au CCTP (changement de matériaux, de finitions, incapacité de l'entreprise à réaliser les prestations, etc....) et ceux sans plus-value.**

Les prix doivent tenir compte des difficultés d'exécution et des plus-values correspondant à des sous - détails non mentionnés dans le quantitatif.

Les prix unitaires comprennent toujours la fourniture et la mise en œuvre, les ouvrages étant terminés en ordre de marche.

Les quantités sont données à titre indicatif. Elles seront vérifiées et pourront, le cas échéant, être complétées par l'entrepreneur si celui-ci le juge nécessaire lors de la remise de son offre.

L'entrepreneur pourra demander au Maître d'œuvre ou au bureau d'études, tous les renseignements qu'il jugerait utiles afin d'établir une offre sous forme de prix net global et forfaitaire.

En se servant de la décomposition annexée au dossier de consultation **sans en modifier les quantités ou sans remarques sur le CCTP, l'entreprise entérine, de fait les quantités et performances proposés et les accepte.** Dans ce cas, aucune augmentation du marché ne pourra être revendiquée, (marché global et forfaitaire).

Les quantités indiquées sont nettes. L'entrepreneur devra prendre en compte dans son prix unitaire des quotas de chutes, pertes, protections nécessaires et autres sujétions.

CARACTERE NON LIMITATIF DU CCTP

Le présent CCTP constituant le document contractuel technique prioritaire des plans fournis, les entrepreneurs ne pourront arguer, soit d'un manque de concordance entre plans et CCTP, soit d'omission, d'une erreur ou d'une imprécision dans la prescription ou la figuration des ouvrages pour ne pas exécuter le travail dans les règles de l'art.

Le CCTP a pour objet de faire connaître le programme général de l'opération et de définir les travaux et leur mode d'exécution.

Il n'a aucun caractère limitatif.

Les offres de prix tiendront compte, sans que l'énoncé ci-dessous soit limitatif, des plus-values nécessitées par :

- Les difficultés d'approvisionnement et de mise en œuvre
- Les frais d'échafaudage
- La protection des surfaces
- Les nettoyages, enlèvements des gravois après chaque intervention et de l'ensemble des prescriptions prévues aux documents contractuels concernant notamment la participation des entrepreneurs à la préparation de l'exécution, l'organisation matérielle collective du chantier et les obligations diverses des entrepreneurs prévues par ces documents.

Les analyses ou essais, qu'ils soient prévus ou non dans les DTU seront toujours à la charge de l'entrepreneur. Ils devront signaler pendant la période de consultation, au maître d'œuvre, les erreurs ou omissions qui auraient pu se produire et demander tous les renseignements nécessaires à bonne compréhension de tout ce qui leur semblerait incomplet ou imprécis.

Il demeure contractuellement convenu que, moyennant le prix porté à l'acte d'engagement servant de base au marché, l'entrepreneur devra réaliser l'intégralité des travaux nécessaires au complet et parfait achèvement des travaux en conformité avec les plans, les ordres de service qui pourront lui être notifiés, au cours du déroulement du marché, la réglementation et les normes réputées connues.

ETUDES D'EXE

L'entreprise du présent lot doit prévoir dans son offre toutes les études (EXE) nécessaires à la réalisation des ouvrages prévu au présent CCTP sans exception.

Dans ces conditions, les documents suivants seront à fournir par l'entreprise :

- Plans d'ateliers et de chantier.
- Tous les plans d'exécution des ouvrages, plans de fabrication et de mise en œuvre nécessaire à la parfaite réalisation des travaux en respectant les prescriptions de la maîtrise d'œuvre et les impératifs de sécurité.
- Plans de détails complémentaires jugés utiles par l'entreprise.
- Les plans de recollement et d'ouvrages exécutés, de présentation et en nombre d'exemplaires à la demande du maître d'ouvrage.
- Tous les dimensionnements, calepinages, cheminements, et d'une manière générale tous les éléments pour réaliser les plans de synthèse.
- L'exécution de la synthèse en coordination avec l'ensemble des intervenants.
- Fiches techniques des matériaux et agrément nécessaire.
- Les plans de détails complémentaires pour les lots architecturaux et structures.
- Les dossiers d'interventions ultérieures sur les ouvrages.
- Les plans des entreprises seront à établir à partir des fonds de plan d'architecte ou de synthèse. Ils seront à l'aide de DAO suivant les règles informatiques fixées par le maître d'œuvre.

L'entreprise doit impérativement adapter la description et les quantités en fonction des résultats de ses études, elle ne pourra prétendre à des travaux supplémentaires en phase chantier découlant d'une étude incomplète de sa part.

L'entreprise fournira l'ensemble des justificatifs nécessaire à la demande du bureau de contrôle.

L'ensemble des frais d'études d'exécution sont inclus dans le prix unitaire des prestations du présent marché.

DOSSIER CONFORME A L'EXECUTION

Après achèvement des travaux, l'entrepreneur est tenu de fournir, en plusieurs exemplaires (conformément au CCAP), un dossier technique comportant :

- Les consignes et instructions utiles pour la conduite et l'entretien des appareils et particulièrement pour la sécurité, y compris les codes de programmation.
- Le descriptif complet du matériel constituant les ouvrages y compris les références constructrices.
- Un jeu de plans et coupes d'implantation de tout le matériel en machinerie et gaines.

- Un jeu de schémas détaillés des circuits d'alimentation, de manœuvre et de sécurité.
- Un exemplaire complet des fiches d'essais en usine.

RECEPTION DES SUPPORTS

L'entrepreneur est tenu de réceptionner, avant tout commencement des travaux, l'état des surfaces qui lui sont données.

Avant exécution des travaux, l'entrepreneur devra la vérification des niveaux, de la planimétrie, du séchage, de la résistance, de la non-fissuration, de la propreté et des conditions de bonne tenue pour réceptionner les supports sur lesquels il doit intervenir. Toutes dispositions non conformes aux prescriptions seront précisées au compte-rendu de chantier.

Sans remarque justifiée de sa part, consignée dans le rapport du chantier et formulée par écrit au maître d'œuvre, il est censé avoir accepté les supports qui lui seront livrés et ne pourrait par la suite prétexter de la mauvaise qualité de ces derniers dans le cas où l'état ne serait pas satisfaisant.

Du seul fait d'entreprendre ses travaux, l'entrepreneur fait son affaire de l'état des fonds et demeure seul responsable de la tenue et de l'aspect définitif. Ultérieurement, aucune réserve n'est admise.

Le fait d'avoir exécuté les travaux qui lui incombent constituera une acceptation sans réserve des supports livrés par les autres corps d'état.

NETTOYAGE ET PROTECTIONS

L'entreprise devra une protection efficace et durable de ses ouvrages finis d'usine jusqu'à la réception des travaux, sur la cabine et les façades ascenseurs, ainsi que les accessoires de finitions prévu au présent lot.

Les protections provisoires seront de type lés auto-adhésif de toutes les surfaces finies d'usine. L'entreprise devra la dépose de la protection à la réception du chantier, compris évacuation en déchetterie et tris sélectifs.

Le nettoyage soigné de ces ouvrages.

ECHANTILLONS

L'entrepreneur titulaire du présent lot, doit tous les échantillons nécessaires suivant demandes du Maître d'Ouvrage et du Maître d'Œuvre.

L'entrepreneur doit la fourniture d'échantillons nécessaires en nombres suffisants, notamment l'ensemble des finitions et coloris dans les gammes du fabricant, sans restriction, jusqu'à validation.

L'entrepreneur devra l'évacuation de ces éléments après validation.

ACOUSTIQUE, ISOLATION PHONIQUE, VIBRATIONS

L'entreprise, pour établir son offre technique et financière, prendra connaissance des prescriptions acoustiques définies par l'acousticien du projet. Les travaux du titulaire seront réalisés conformément auxdites prescriptions acoustiques.

En cas d'absence de prescriptions spécifiques, l'entrepreneur est tenu à minima au respect des normes en vigueur, et en particulier la norme NF EN 12354-5 : acoustique du bâtiment

ACOUSTIQUE

Le niveau de bruit de fond objectif est inférieur à 40dB(A) dans l'espace, ainsi les bruits des élévateurs et leurs équipements, décrits dans ce présent lot ne devront pas générer de gêne acoustique ou vibratoire supérieure à cet indice.

Les solutions acoustiques choisies doivent permettre de satisfaire l'exigence acoustique définie par le BET acoustique ALTIA, et indiquée dans la notice acoustique, en fonction de l'emplacement des appareils. (Les appareils se trouvent dans les espaces de circulations).

Les niveaux émis par les équipements intérieurs du projet, toutes sources confondues, ne devront pas dépasser les niveaux de pression acoustique fixés dans le programme acoustique. Il s'agit de seuils d'exigence maximaux.

DISPOSITIFS ANTIVIBRATOIRES :

Conformément aux préconisations émises dans la notice acoustique, pièce constitutive de ce marché, l'entreprise devra prendre des mesures antivibratoires pour l'installation de chacune de ses machines.

L'ensemble de ces mesures devront être justifiées dans un dossier technique exposant les caractéristiques, documentations techniques, et notes de calculs, et ce pour chaque appareil.

GARANTIE

L'entreprise assurera la garantie :

- De parfait achèvement pendant 1 an à dater de la notification de réception des installations.
- De bon fonctionnement de 2 ans à dater de la notification de la réception des installations.

ENTRETIEN

L'entreprise assurera l'entretien de type complet selon les exigences du décret n° 2004-964 du 9 septembre 2004, pendant 1 an à dater de la notification de la réception.

Le coût de cette prestation sera intégré dans l'offre de travaux.

ESSAIS

La main d'œuvre et le matériel nécessaire aux essais sont à la charge de l'entreprise, ainsi que tous travaux de mise au point et de conformité. Ces essais seront effectués sous le contrôle et en présence du maître de l'ouvrage et du contrôleur technique ou du conseil.

DOSSIER DES OUVRAGES EXECUTES (DOE)

Les entreprises intervenantes devront fournir en fin de chantier, les plans des travaux réalisés et doivent être les documents de derniers indices respectant les ouvrages réalisés. Ils doivent être conformes aux exigences du CCAG.

Le dossier des ouvrages exécutés comprendra, définie comme suit et donnés à titre indicatif :

- Les façades des bâtiments, conforme à exécution et complété de données permettant la gestion patrimoniale du bien.
- Un dossier rassemblant les procès-verbaux de tous les essais et contrôles réalisés sur les ouvrages.

Chaque essai devra comporter les informations suivantes :

- Référence aux plans nécessaires au repérage des parties d'ouvrage concernées
- Référence au mode opératoire utilisé (DTU, NF, CCTG,) avec indication des articles des textes de référence indication de chaque essai et vérification effectués ; les résultats seront consignés en faisant apparaître tous les paramètres mesurés et les états de situation contrôlés. En regard seront portés les valeurs et résultats spécifiés par les documents généraux ou particuliers du marché chaque P.V. sera daté et mentionnera les noms et visas des personnes ayant participé aux épreuves, ainsi que le nom des organismes de contrôle éventuels.

Les conditions de format de rendu du dossier DOE, sont décrit dans le CCAP.

SECURITE INCENDIE

Toutes les dispositions adoptées devront respecter le règlement de sécurité incendie dans les ERP, ainsi que l'ensemble des prescriptions définies dans la notice de sécurité annexée au présent DCE.

Description des machines

ASCENSEUR PMR TYPE 2

L'entrepreneur devra la fourniture et la pose d'un ascenseur électrique accessible aux personnes handicapées, comprenant :

06.1. Ascenseur PMR Type 2

GENERALITES

- Charge utile : 630kg pour 8 personnes et accessible aux personnes avec handicap suivant la norme EN 81-70 ;
- Vitesse ≤ 1.00 m/s, contrôlée par un dispositif d'entraînement à variation de fréquences ;
- Accès à une face de service
- Moteur sans engrenage à traction électrique, basse consommation
- Ascenseur avec machinerie intégrée (pas de local ascenseur)
 - o La machinerie et moteur de l'ascenseur reposeront sur des plots antivibratoires permettant d'obtenir un taux de filtrage des vibrations de 95 % pour la fréquence la plus basse de l'appareil. Si cette fréquence n'est pas connue, il faudra mettre en place des plots ayant une fréquence propre sous charge ≤ 10 Hz, et une déflexion statique d'au moins 25 mm.
- Les supports de programmation (carte électronique, logiciel, ...) feront partie intégrante de la fourniture du matériel au titre du chantier. Ces supports feront l'objet de réception au titre de l'ensemble des travaux (remise lors de la réception des travaux des outils de diagnostic et de programmation ainsi que des codes d'accès, etc.).

CARACTERISTIQUES DE L'ASCENSEUR

- Nombre de faces de services : 1
- Nombre de niveaux desservis : 3 / du second sous-sol (N-2) au rez-de-chaussée (N0)
 - o N-2 : 44.90 NGF
 - o N-1 : 48.30 NGF
 - o N0 : 52.30 NGF
- Hauteur de course : 7390mm
- Précision d'arrêt : ± 10 mm, nivelage automatique

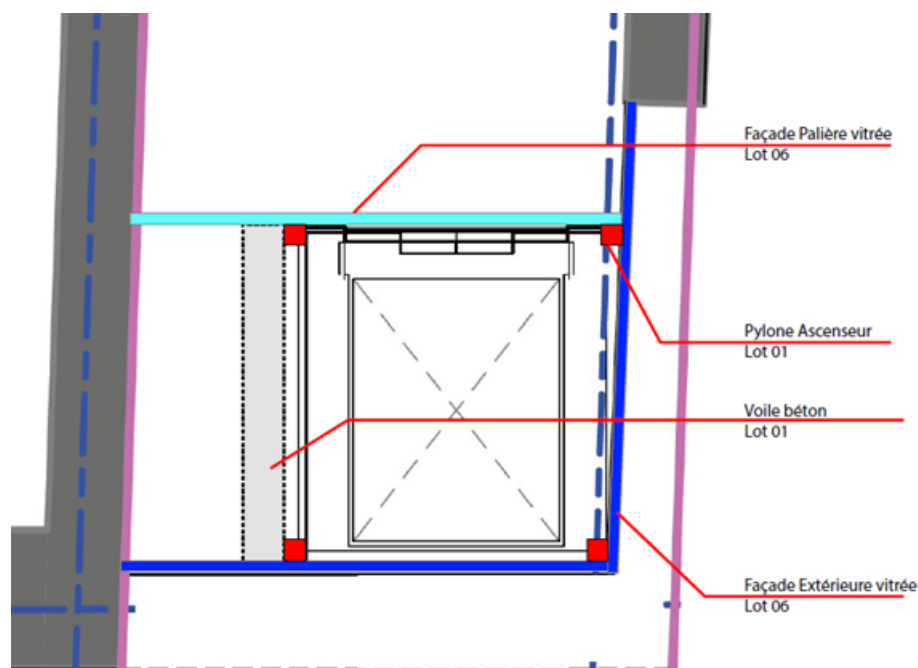
CARACTERISTIQUES DE LA GAINÉ (MAÇONNERIE HORS LOT 06)

La gainé de l'ascenseur s'insère à l'angle de deux murs maçonneries existants et deux murs maçonnés neufs.

NOTA : La forme des murs existants ne garantit pas une gainé parfaitement rectangulaire. Cette donnée est à prendre en compte par le titulaire du présent lot. La réalisation des parois maçonnées sont incluses dans le lot gros œuvre. Les parois vitrées en façade du RDC sont à la charge du présent lot.

- Résistance au feu des parois de la gainé : 1h1/2 – se référer à la notice de sécurité.
- Composition des parois de la gainé :
 - o N0 :

- Mise en place d'un pylône ascenseur métallique (au lot Gros œuvre) formant gaine, dans la prolongation des niveaux inférieurs de celle-ci.
- Autour de ce portique : vitrage sur les deux faces perpendiculaires donnant sur l'extérieur du bâtiment (à la charge du présent lot) .
- Maçonnerie sur la face longue, intérieur du bâtiment (Lot gros œuvre) et suivant les besoins du titulaire du présent lot.
- Vitrée en façade de porte palière (à la charge du présent lot).



- - N-1, N-2, cuvette : gaine maçonnée sur 4 faces
 - Largeur intérieure : $\pm 1600\text{mm}$
 - Profondeur intérieure : $\pm 2000\text{mm}$
 - Hauteur de cuvette : 1050 mm
 - Hauteur sous dalle de l'édicule/dernier niveau : 2880 mm environ – Hauteur sous dalle réduite.

NOTA IMPORTANT :

- Dans cette hauteur sera installée par le titulaire du lot gros œuvre, un pylône métallique d'ascenseur, prolongeant la gaine d'ascenseur au Rez-de-chaussée. (Pas de gaine maçonnée sur 4 faces, au niveau RDC). De la hauteur sous dalle disponible, est à déduire l'épaisseur des poutres horizontales du pylône calculées en fonction des besoins structuraux et de charge du futur ascenseur.
- L'entreprise doit proposer un ascenseur considérant cette contrainte de hauteur de dalle réduite, aucune trémie ne sera créée dans le PH RDC pour l'ascenseur, aucune émergence ne sera acceptée sur la toiture de la coursive au niveau du futur ascenseur.
- Puissance électrique installée dans la gaine < 15 kW
- La gaine de l'ascenseur n'abritera pas de machine contenant de l'huile ou un réservoir d'huile.

- Eclairage de la gaine à fournir par le présent lot : éclairage basse consommation disposé à chaque porte palière.
- Eclairage commandé par 3 boutons avec témoins lumineux :
 - o 1 bouton au dernier étage
 - o 1 en fond de fosse
 - o 1 sur le toit de cabine

NOTA : tout niveaux, les parois de la gaine devront répondre aux prescriptions des notices sécurité incendie et acoustique, en terme notamment de résistance au feu et d'affaiblissement acoustique.

Désenfumage :

Les besoins en désenfumage de la gaine ascenseur, devront être conformes à la notice de sécurité incendie.

Les réservations dans les parois maçonnées seront effectuées par le lot Gros Œuvre, à condition que les demandes aient été faites suffisamment en amont pour leur intégration dans les plans avant exécution.

Le désenfumage de la gaine, s'il est exigible, ne pourra se faire qu'en partie haute.

DESCRIPTION DE LA CABINE

Dimensions

- Hauteur de la cabine : 2100 mm
- Largeur de la cabine : 1100 mm
- Profondeur cabine : 1400 mm

Finitions et équipements

- Structure métallique renforcée
- Revêtement de sol : sol pierre DITO sol existant coursive RDC – ref à fournir sur place.

NOTA : Le revêtement de sol pierre de l'intérieur de la cabine sera posé par le titulaire du présent lot (lot 06 - Elévateurs. La pierre lui sera fournie par l'entreprise titulaire du lot 8 – finitions.

- Paroi de la porte : vitré sur structure acier inox brossé
- Autres parois : acier inox brossé, façades lisses, lavables, résistants aux chocs, couleurs au choix de l'architecte, dans la gamme du fabricant.
- Paroi opposée aux commandes : miroir ton naturel toute hauteur – positionnement à valider par l'architecte.
- Plafond : acier inox brossé dans la gamme du fabriquant, intégrant une dalle d'éclairage lumineuse par LED, positionné en partie centrale de la cabine.
- Plinthe en acier inox brossé
- Une main courante en acier inoxydable finition brossé, fixée par goujons avec écrous, posés sans entretoise, toute largeur et de 40mm diamètre, conforme aux normes d'accessibilités ERP.
- Un éclairage de sécurité par bloc autonome 60 lumens, 2 heures, intégré dans la dalle d'éclairage.
- Dispositif sonore signalant le niveau atteint (disposition pour les personnes non voyantes)

- Annonce vocale et boucle auditive avec possibilité de réglages, et conformes aux préconisations de l'acousticien.
- Mise en veille de la cabine hors période d'occupation.
- Parois extérieures de la cabine : acier inox brossé teinte et finition dans la gamme du fabriquant ;

NOTA : du fait de la transparence des façades en RDC, une attention particulière devra être portée sur l'aspect extérieur de la cabine en termes de coloris et de finitions.

Commandes intérieures (conforme à la norme EN 81-71)

- Bandeau de commande en acier inoxydable finition brossé toute hauteur intégrante :
- Un clavier à boutons en relief et lumineux ou éclairés avec :
- Désignation des niveaux
- Fermeture et ouverture de porte
- Un écran LCD indicateur d'étage 4 pouces avec synthèse vocale du niveau desservi + flèche de l'ascenseur (avec possibilité de réglages)
- Un indicateur en braille d'identification du niveau desservi
- Un logo permettant d'identifier la marque de l'appareil
- Un indicateur de charge lumineux ou éclairé
- Une téléalarme tri-phonique secourue, conformément aux normes de sécurité.

Porte de la cabine

- Porte automatique coulissante à ouverture latérale à 2 vantaux
- **2 vantaux de porte entièrement vitrés, sur ossature métallique acier inox brossé.**
- Moteur d'ouverture à variation de fréquence avec entraînement par courroie.
- Finition intérieure des retours d'entrée dans la cabine en tôle d'acier inox brossé.
- Seuil avec recouvrement, aluminium avec profil acier
- Un rideau de cellules toute hauteur pour la détection sans contact des obstacles à la fermeture des portes.
- Passage libre : ≥ 900 mm
- Hauteur libre : 2000 mm

FAÇADES PALIERES

Façades des portes palières

- Dimensions : toute hauteur et toute largeur de la gaine
 - o En RDC, la façade palière mise en œuvre par le présent lot, est considérée sur toute la largeur de la coursière, et toute la hauteur visible, Cette façade est vitrée.
 - o La façade palière vitrée sera composée de :
 - Menuiseries en aluminium thermolaqué coloris anthracite dito menuiseries existantes extérieures, RAL à définir par architectes.
 - Coloris aluminium thermolaqué coloris anthracite de base, RAL à définir par la MOE en phase EXE, avec présentation des échantillons par l'entreprise pour validation architectes.
 - Système de type PYROAL Sécurité incendie ou équivalent.

- Etanchéité entre le cadre alu. et le vitrage par des joints E.P.D.M.,
- Parties fixes CF1h
- Ouvrants CF1/2h.
- Vitrage
 - Vitrage CF feuilleté sécurit. Couleur standard, extra-clair, Epaisseur 8mm
 - Parecloses à clipper, idem système existant
- Nombre de façades : 3 (RDC, N-1, N-2)
 - **Niveau Rez de chaussé (N0) : les portes palières seront vitrées toute hauteur, sur encadrement acier aluminium thermolaqué coloris anthracite dito menuiseries existantes.**
 - Autres niveaux : finition traitées cataphorèse recouverte d'une peinture époxy, coloris au choix de l'architecte.
- Degré de résistance minimum au feu des portes palières : 1/2h
- Degré de résistance minimum au feu des façades palières : 1h et conforme à la notice de sécurité incendie.
- Colonnes d'entrée porte palière et de cabine en finition acier inoxydable
- Calfeutrements en tôle acier inoxydable PF ½ heure obturant les baies palières sur toute la hauteur et la largeur, évitant le calfeutrement maçonné.
- Les façades palières devront répondre aux préconisations acoustiques, cités dans la notice acoustique pièces constituante du DCE.

Équipements

- Portes 2 vantaux en gaine avec façade, à effacement latéral encastré automatique
- Ouverture latérale simultanée avec la porte de cabine, pare flamme ½ heure,
- Seuil en aluminium anodisé naturel.
- Matériaux des seuils : à définir
- Contrôle d'ouverture par cellule photo-électrique.

Commandes extérieures (conformes à la norme EN 81 71)

- Par bouton d'appel en relief lumineux ou éclairé à chaque palier
- Commande déportée en fonction des configurations et conformément aux normes d'accessibilité PMR (emplacements à définir et valider par architecte)
- Un écran LCD indicateur de niveau de l'appareil de 4 pouces avec synthèse vocale à l'ouverture des portes (avec possibilité de réglages)
- Voyant lumineux d'indication sur l'état de l'appareil avec :
 - Voyant éteint : appareil disponible
 - Voyant allumé : appareil indisponible ou en fonctionnement.

Armoire de commande

- L'armoire de commande sera intégrée dans la façade du niveau supérieur
- Les réglages doivent pouvoir se faire depuis le palier sans besoin d'accéder à la gaine.
- Condamnation par serrure à clef 3 points avec clé non reproductible
- Le local ascenseur sera équipé d'une porte et serrure (hors lot 06)

ENSEMBLES VITRES FIXES EN FACADE RDC CF 1H30

Fourniture et pose de menuiseries en aluminium thermolaqué coloris anthracite dito menuiseries existantes extérieures, RAL à définir par architectes.

L'entreprise devra, sur la base des ensembles en place en façade rez-de-chaussée du bâtiment D du CNSMDP, recomposer à l'identique les profilés et les dimensions des ouvrages d'huissierie alu (ou autre matériau utilisé), et selon les préconisations coupe-feu et thermique requises.

Coloris aluminium thermolaqué coloris anthracite de base, RAL à définir par la MOE en phase EXE, avec présentation des échantillons par l'entreprise pour validation architectes.

Système de type PYROAL Sécurité incendie ou équivalent.

Etanchéité

- Etanchéité entre le cadre alu. et le vitrage par des joints E.P.D.M.,
- Larmiers étanche au-dessus des traverses hautes des menuiseries.

Vitrage

Vitrage CF feuilleté sécurit. Couleur standard, extra-clair, Epaisseur 8mm

Parecloses à clipper, idem système existant

Bandes de visualisation horizontale réglementaire, adhésive, de 5 cm de hauteur avec motifs et couleur au choix des architectes, à prévoir en cours de chantier et sur validation MOA.

Comportement au feu :

Parties fixes CF1h

Ouvrants CF1/2h.

Localisation :

Au Rez-de-chaussée : Châssis fixes vitrées situés au niveau de l'ascenseur et donnant sur l'extérieur.

SECURITE (A LA CHARGE DU PRESENT LOT)

- Signal sonore d'appel depuis la cabine ramené à chaque niveau desservi (sonnerie), conformément à la réglementation.
- Dispositif de Téléalarme de type GSM ou filaire (test de connectivité à faire).
- Parachute à prise instantanée pour dépassement de la vitesse normale supérieure ou égale à 40%
- Protection incendie nécessaire
- Les affichages destinés aux pompiers (manœuvre de désincarcération, ...) sont à soumettre à l'avis du maître d'ouvrage et bureau de contrôle.
- Plan de détail sur le type de fixations de la machine, des plans d'accès pour l'entretien et le dépannage.
- Aucune trappe et échelle de secours ne seront installées sur le toit de la cabine
- Aucun système électronique et/ou informatique ne doit être « fermé ».

- La cabine de l'ascenseur sera équipée d'un dispositif de commande accompagnée fonctionnant à l'aide d'une clef. Un nombre de clés suffisant et d'un modèle unique sera à la disposition du PC Sécurité.
- En outre, la cabine sera équipée d'un système permettant de communiquer avec le PC Sécurité.

TELESURVEILLANCE

Afin d'assurer une télésurveillance par une société spécialisée, le titulaire du présent lot devra prévoir un équipement sur l'appareil permettant le renvoi des informations de supervision et surtout de fonctionnement via réseau GSM.

PRECONISATIONS ACOUSTIQUES

Toutes les caractéristiques de l'ascenseur doivent être conformes aux préconisations de la notice acoustique, et notamment au **chapitre 4.10 – Ascenseurs** de celle-ci, tels que :

- Le fonctionnement de l'ascenseur doit garantir un fonctionnement doux et sans à-coups
- La vitesse de déplacement de la cabine doit être ≤ 1 m/s et contrôlée par un dispositif d'entraînement à variation de fréquences
- Epaisseur des voiles béton formant trémie : 18cm
- La poutre soutenant la machine et la paroi de la gaine doivent être isolés par l'intermédiaire des plots antivibratoires permettant d'obtenir un taux de filtrage d'au moins 95% pour la fréquence la plus basse de l'appareil ;
- Les courroies de traction doivent être flexibles et en acier recouvertes de polyuréthane ou tout autre matériel pour atténuer au maximum les vibrations produites par frottement ;
- Le moteur sera isolé par des plots antivibratiles sous le bâti moteur ;
- La plateforme cabine sera isolée par des tampons antivibratiles ;
- Les portes d'accès des cabines et les portes palières seront équipées de dispositifs silencieux (buttés de fin course élastiques, galets de suspension élastiques...) Le bruit de fermeture des portes est réduit par la pose de joints et tampons en matériau élastique.
- L'alignement des guidages de cabines devra être parfait. La tolérance dans le parallélisme des guides sera au maximum 5mm quelle que soit la course. Aucune liaison entre les guides et le socle de la machinerie ne doit exister.
- Les coulisseaux seront constitués de façon à résister à l'usure et à permettre un frottement silencieux. Ils seront munis de garnitures en téflon ou équivalent.
- L'entreprise devra prévoir des dispositifs antivibratiles sous l'ensemble treuil-moteur-poulies, y compris les poulies de renvoi ou de déflexion.

L'ensemble des mesures acoustiques à prendre pour le chiffrage, l'étude et la mise en œuvre de l'ascenseur sont à lire dans la notice acoustique.

ATTENDUS DE L'ENTREPRISE

L'entreprise devra fournir au maître d'ouvrage :

- Les clefs de l'armoire de commande

- L'outil de programmation spécifique à l'installation et les codes d'accès au système de diagnostic et de programme des pannes
- La fourniture de la déclaration de conformité CE de l'ascenseur rédigée par l'installateur.

L'offre de l'entreprise sera accompagnée d'une documentation complète indiquant la nature des matériaux intérieurs ainsi que le choix des coloris, mais également des plans de détail (plans et coupes cotés) sur le type de fixation de la machine, les plans d'accès pour l'entretien et le dépannage.

La date du démarrage du contrat d'entretien sera prise dès la date de réception par le maître d'ouvrage.

NOTA IMPORTANT :

- L'ascenseur sera mis en service pendant le chantier, l'entrepreneur devra prévoir une protection pour l'ensemble de la durée du chantier, avec nettoyage en fin de chantier.
- En cas de dommages en cours de chantier, le présent lot devra réaliser le changement des pièces et/ou éléments détériorés.

MODELE DE BASE

- **Ascenseur PMR de personne de type 2**
- **De chez KONE ou équivalent**
- **Modèle : MonoSpace 500 DX**
- **Finition & coloris dans la gamme complète du fabricant au choix de l'architecte.**

Cette référence n'est citée qu'à titre d'exemple, l'entrepreneur pourra proposer des produits ayant des caractéristiques techniques et esthétiques au moins équivalentes.

LOCALISATION

Suivant plan architecte, un ascenseur PMR de type 2 électrique, du Rez-de-chaussée au niveau N-2, dans l'angle sud-est du bâtiment D1.

PLATEFORMES ELEVATRICE PMR

Il est prévu à la charge de l'entreprise titulaire du présent lot l'installation de deux plateformes élévatrices PMR, à implanter dans les espaces de circulations, préparées par le lot Gros Œuvre, et suivant les prérequis demandés par le lot 06. Ces appareils permettront aux personnes en situation de handicap et conformément aux règles d'accessibilité des ERP, le franchissement au N-2 d'une différence de niveaux entre des espaces de circulation et la salle multimédia.

Les deux appareils sont situés à proximité de chaque entrée de la salle multimédia, l'un côté cour et l'autre côté jardin, respectivement nommés « EPMR cour » et « EPMR jardin » dans les paragraphes ci-dessous.

Toutes les caractéristiques seront à confirmer en phase EXE par l'équipe MOE/MOA.

06.2. EPMR JARDIN

GENERALITES

- Charge utile : 315 kg, et capacité de charge : 1 personne en fauteuil roulant + 1 accompagnant ;

- Vitesse : $\pm 0,14$ m/s ;
- Accès à 2 face de service : service en faces opposées
- Mécanisme : plateforme élévatrice oléo électrique à ciseaux. Groupe propulseur intégré.
- Nombre de faces de services : 2 face de service (2 faces opposés sur les petits cotés)
- Hauteur de course : **1,33 m** (de niveau fini à niveau fini) 44.91 NGF– 43.58 NGF
- Nombre de niveaux desservis : 2
- Précision d'arrêt : ± 10 mm, nivelage automatique
- Puissance du moteur : 1.1 kW

CARACTERISTIQUES DE LA GAINÉ

L'appareil ne dispose pas d'une gaine maçonnée sur 4 côtés : il sera situé contre un voile béton sur une des faces latérales. Le titulaire du présent lot fournira les éléments structuraux formant gaine sous la forme d'une structure acier monosoudée fixée au sol (appui contre le voile béton sur une face latérale possible) :

- Encombrement de l'appareil : 1200 x 1440 mm
- Profondeur de la fosse : 350mm
- Voile béton paroi lisse sur une face latérale (voir plan)
- Prise de courant à proximité pour entretien (hors lot)

DESCRIPTION DE LA NACELLE

Dimensions de la plateforme

- Largeur de la cabine : 900 mm
- Profondeur cabine : 1400 mm

Finitions et équipements

- Balustrades : parois vitrées, cadre structure métallique teinte RAL à définir Hauteur 2000mm
- Intégrant le panneau de commande et mains courantes.
- Sol : cadre périphérique pour intégration sol de la pièce (**parquet**, à poser par l'entreprise titulaire du lot). Epaisseur à définir selon choix finaux de finitions.

Commandes intérieures

- Commande par bouton poussoir à pression maintenue comprenant les boutons :
 - Montée
 - Descente
 - Alarme
 - Arrêt d'urgence
- Les commandes à pression maintenue respectent les conditions suivantes :
 - > L'inclinaison de leur support est comprise entre 30° et 45° par rapport à la verticale,
 - > La force de pression nécessaire pour activer les commandes doit être comprise entre 2 N et 5 N

ASPECT EXTERIEUR DE L'APPAREIL

Baies palières

- Baie palière au niveau bas :

- Une porte battante composée de 1 vantail
- Ouverture/fermeture automatique par un opérateur à limiteur de couple, fixé dans l'huissierie de la porte.
- Porte composée d'un châssis profilé acier, remplissage vitré.
- Serrure électromagnétique n'autorisant le départ de l'appareil qu'après fermeture et verrouillage des portes
- Largeur Passage libre $\geq 900\text{mm}$
- Hauteur de la baie/hauteur libre : 2000mm
- Imposte vitrée DITO porte palière.
- Baie palière au niveau haut :
 - Une porte ou un portillon de construction équivalente à celle de la porte du niveau bas ;
 - Pas d'imposte vitrée nécessaire ;

Façades latérales :

- Voile béton sur une face : sans objet
- Panneau châssis tôle laqué, sur la face opposée (sous l'escalier) RAL à définir.

Commandes extérieures

- Chaque palier est équipé d'une boîte à bouton d'appel à commande enregistrée.
- Commande déportée en fonction des configurations (emplacements à définir et valider par architecte)

ARMOIRE DE MANŒUVRE

Pour chaque appareil une armoire électrique sera fournie par le titulaire du présent lot, (emplacement à définir par l'architecte – voir plans) située à moins de 10m de l'appareil, relié à la fosse par un fourreau de liaison $\varnothing 80\text{ mm}$ (lot gros œuvre)

Dimensions : L50 x H10 x P25cm

Une alimentation triphasée 400 V + Neutre + terre sera mise en attente à l'emplacement de l'armoire (lot électricité)

DISPOSITIFS DE Sécurité (à la charge du présent lot) :

Chaque appareil sera équipé des éléments suivants :

Vérin équipé d'un dispositif limiteur de débit et d'un clapet piloté assurant la sécurité optimale du circuit hydraulique (antichute)

Dispositif de nivelage automatique au niveau supérieur évitant tout risque de perte de niveau en cas de faibles fuites du circuit hydraulique.

Dispositif de coupure de sécurité automatique en cas de défaillance du dispositif de fin de course d'arrêt au niveau le plus haut. Si le dispositif hors course de sécurité entre en action, la manœuvre de l'élévateur est condamnée et la remise en service de l'installation nécessite l'intervention d'une personne qualifiée.

Dispositif d'alimentation sur courant continu secouru (batterie) permettant de commander la descente de l'élévateur en cas de coupure de courant

Pour tous les bâtiments équipés d'un système d'alarme incendie, si l'alarme feu est déclenchée, le système de sécurité incendie de l'ascenseur devra envoyer automatiquement l'ascenseur au niveau prédéfini choisi afin de permettre l'évacuation de l'ascenseur.

Le système de commandes intérieures sera complété par des boutons à l'extérieur de l'appareil pour plus de sécurité.

Téléphone de secours GSM préprogrammé situé dans la nacelle. Ou Téléphone classique analogique, relié à la ligne téléphonique existante du bâtiment. La ligne téléphonique s'ouvre en activant l'alarme de l'ascenseur ;

TELESURVEILLANCE

L'entreprise devra se conformer à la notice de sécurité.

ATTENDUS DE L'ENTREPRISE

L'entreprise devra fournir au maître d'ouvrage pour chaque appareil :

Les clefs de l'armoire de commande

L'outil de programmation spécifique à l'installation et les codes d'accès au système de diagnostic et de programme des pannes

La fourniture de la déclaration de conformité CE de l'ascenseur rédigée par l'installateur.

L'offre de l'entreprise sera accompagnée d'une documentation complète indiquant la nature des matériaux intérieurs ainsi que le choix des coloris, mais également des plans de détail (plans et coupes cotés) sur le type de fixation de la machine, les plans d'accès pour l'entretien et le dépannage.

La date du démarrage du contrat d'entretien sera prise dès la date de réception par le maître d'ouvrage.

MODELE DE BASE

Type EPMR

De chez SAFTECH ou équivalent

Modèle : NIV – XOE

Finition & coloris dans la gamme complète du fabricant au choix de l'architecte.

Cette référence n'est citée qu'à titre d'exemple, l'entrepreneur pourra proposer des produits ayant des caractéristiques techniques et esthétiques au moins équivalentes.

LOCALISATION

Suivant plan architecte, les deux appareils se situent au niveau N-2.

EPMR jardin reliant la circulation de l'escalier NEUF 2UP au SAS jardin

06.3. EPMR COUR

GENERALITES

- Charge utile : 420 kg, et capacité de charge : 1 personne en fauteuil roulant + 1 accompagnant ;
- Vitesse : $\pm 0,14$ m/s ;
- Accès à 2 face de service : service d'équerre
- Mécanisme : plateforme élévatrice oléo électrique à ciseaux. Groupe propulseur intégré.
- Nombre de faces de services : 2 faces de service (en équerre voir plan)
- Hauteur de course : **1,72 m** (de niveau fini à niveau fini) 45.30 NGF– 43.58 NGF
- Nombre de niveaux desservis : 2
- Précision d'arrêt : ± 10 mm, nivelage automatique
- Puissance du moteur : 1.1 kW

CARACTERISTIQUES DE LA GAINÉ

L'appareil ne dispose pas d'une gaine maçonnée sur 4 côtés : il sera situé contre un voile béton sur une des faces latérales. Le titulaire du présent lot fournira les éléments structuraux formant gaine sous la forme d'une structure acier monosoudée fixée au sol (appui contre le voile béton sur une face latérale possible) :

- Encombrement de l'appareil : 1360 x 1560 mm
- Profondeur de la fosse : 350mm
- Voile béton paroi lisse sur une face latérale (voir plan)
- Prise de courant à proximité pour entretien (hors lot)

DESCRIPTION DE LA NACELLE

Dimensions de la plateforme

- Largeur de la cabine : 1200 mm
- Profondeur cabine : 1400 mm

Finitions et équipements

- Balustrades : parois vitrées, cadre structure métallique teinte RAL à définir Hauteur 2000mm
- Intégrant le panneau de commande et mains courantes.
- Sol : cadre périphérique pour intégration sol de la pièce (PVC, à poser par l'entreprise titulaire du lot). Epaisseur à définir.

Commandes intérieures

- Commande par bouton poussoir à pression maintenue comprenant les boutons :
 - Montée
 - Descente
 - Alarme
 - Arrêt d'urgence

ASPECT EXTERIEUR DE L'APPAREIL

Baies palières

- Baie palière au niveau bas :
 - Une porte battante composée de 1 vantail

- Ouverture/fermeture automatique par un opérateur à limiteur de couple, fixé dans l' huisserie de la porte.
- Porte composée d'un châssis profilé acier, remplissage vitré.
- Serrure électromagnétique n'autorisant le départ de l'appareil qu'après fermeture et verrouillage des portes
- Largeur Passage libre $\geq 900\text{mm}$
- Hauteur de la baie/hauteur libre : 2000mm
- Imposte vitrée DITO porte palière.
- Baie palière au niveau haut :
 - Une porte ou un portillon de construction équivalente à celle de la porte du niveau bas ;
 - Pas d'imposte vitrée nécessaire ;

Autres façades (opposées aux façades de service) :

- Voile béton sur une face latérale : sans objet
- Panneau châssis tôle laqué, sur la face opposée (contre l'escalier) RAL à définir.

Commandes extérieures

- Chaque palier est équipé d'une boîte à bouton d'appel à commande enregistrée.
- Commande déportée en fonction des configurations (emplacements à définir et valider par architecte)
- Les commandes à pression maintenue respectent les conditions suivantes :
 - > L'inclinaison de leur support est comprise entre 30° et 45° par rapport à la verticale,
 - > La force de pression nécessaire pour activer les commandes doit être comprise entre 2 N et 5 N

ARMOIR DE MANŒUVRE

Pour chaque appareil une armoire électrique sera fournie par le titulaire du présent lot, (emplacement à définir par l'architecte – voir plans) située à moins de 10m de l'appareil, relié à la fosse par un fourreau de liaison $\varnothing 80\text{ mm}$ (lot gros œuvre)

Dimensions : L50 x H70 x P25cm

Une alimentation triphasée 400 V + Neutre + terre sera mise en attente à l'emplacement de l'armoire (lot électricité)

DISPOSITIFS DE Sécurité (à la charge du présent lot) :

Chaque appareil sera équipé des éléments suivants :

Vérin équipé d'un dispositif limiteur de débit et d'un clapet piloté assurant la sécurité optimale du circuit hydraulique (antichute)

Dispositif de nivelage automatique au niveau supérieur évitant tout risque de perte de niveau en cas de faibles fuites du circuit hydraulique.

Dispositif de coupure de sécurité automatique en cas de défaillance du dispositif de fin de course d'arrêt au niveau le plus haut. Si le dispositif hors course de sécurité entre en action, la manœuvre de l'élévateur est condamnée et la remise en service de l'installation nécessite l'intervention d'une personne qualifiée.

Dispositif d'alimentation sur courant continu secouru (batterie) permettant de commander la descente de l'élévateur en cas de coupure de courant

Pour tous les bâtiments équipés d'un système d'alarme incendie, si l'alarme feu est déclenchée, le système de sécurité incendie de l'ascenseur devra envoyer automatiquement l'ascenseur au niveau prédéfini choisi afin de permettre l'évacuation de l'ascenseur.

Le système de commandes intérieures sera complété par des boutons à l'extérieur de l'appareil pour plus de sécurité.

Téléphone de secours GSM préprogrammé situé dans la nacelle. Ou Téléphone classique analogique, relié à la ligne téléphonique existante du bâtiment. La ligne téléphonique s'ouvre en activant l'alarme de l'ascenseur ;

TELESURVEILLANCE

L'entreprise devra se conformer à la notice de sécurité.

ATTENDUS DE L'ENTREPRISE

L'entreprise devra fournir au maître d'ouvrage pour chaque appareil :

Les clefs de l'armoire de commande

L'outil de programmation spécifique à l'installation et les codes d'accès au système de diagnostic et de programme des pannes

La fourniture de la déclaration de conformité CE de l'ascenseur rédigée par l'installateur.

L'offre de l'entreprise sera accompagnée d'une documentation complète indiquant la nature des matériaux intérieurs ainsi que le choix des coloris, mais également des plans de détail (plans et coupes cotés) sur le type de fixation de la machine, les plans d'accès pour l'entretien et le dépannage.

La date du démarrage du contrat d'entretien sera prise dès la date de réception par le maître d'ouvrage.

MODELE DE BASE

Type EPMR

De chez SAFTECH ou équivalent

Modèle : NIV – XOE

Finition & coloris dans la gamme complète du fabricant au choix de l'architecte.

Cette référence n'est citée qu'à titre d'exemple, l'entrepreneur pourra proposer des produits ayant des caractéristiques techniques et esthétiques au moins équivalentes.

LOCALISATION

Suivant plan architecte, les deux appareils se situent au niveau N-2.

EPMR cour reliant la circulation des loges au SAS cour.